
PLAN ODNOWY MIEJSCOWOŚCI

SŁUP

2010-2016

**GMINA SZCZAWIN KOŚCIELNY
POWIAT GOSTYNIŃSKI
WOJEWÓDZTWO MAZOWIECKIE**



WSTĘP

Założenia Planu Odnowy Miejscowości

Plan Odnowy Miejscowości obejmuje wykaz priorytetów i celów rozwoju miejscowości Słup na lata 2010 – 2016 zgodnie z dokonaną przez społeczność lokalną analizą zasobów i ustaloną hierarchią potrzeb.

Podstawowym celem przygotowania Planu w oparciu o konsultacje społeczne jest pobudzenie aktywności lokalnych środowisk i stymulowanie współpracy mieszkańców na rzecz rozwoju oraz promocji wartości związanych z miejscową specyfiką społeczną, kulturową i przyrodniczą. Na podstawie konsultacji społecznych, w trakcie rozmów i podczas zebrania mieszkańców określono wszystkie ważne obszary problemowe oraz preferencje rozwojowe wynikające z istniejących uwarunkowań.

Zasięg terytorialny Planu wyznaczają granice administracyjne miejscowości. Plan obejmuje cele i priorytety, których realizacja sięga końca II etapu programowania funduszy europejskich, tj. do końca 2013 roku. Plan przewiduje okresową ocenę i aktualizację wskazanych priorytetów i zadań do realizacji w ramach konsultacji społecznych.

Plan Odnowy Miejscowości wskazuje zadanie inwestycyjne przewidziane do realizacji w ramach PROW 2007- 2013 , Działania „Odnowa i rozwój wsi” oraz innych funduszy dostępnych na rynku do 2013 roku. Dokument Plan Odnowy Miejscowości został przygotowany zgodnie z wytycznymi Rozporządzenia Ministra Rolnictwa i Rozwoju Wsi w sprawie szczegółowych warunków i trybu przyznawania pomocy finansowej w ramach działania „Odnowa i rozwój wsi” objętego Programem Rozwoju Obszarów Wiejskich na lata 2007- 2016 i przyjęty uchwałą zebrania mieszkańców Szczawin Kościelny w dniu 07.11.2010 r.

Dokument jest spójny z Strategią Rozwoju Gminy Szczawin Kościelny oraz Gminną Strategią Rozwiązywania Problemów Społecznych. Realizacja wskazanych przedsięwzięć inwestycyjnych uzależniona jest od pozyskania środków pochodzących z różnych źródeł.

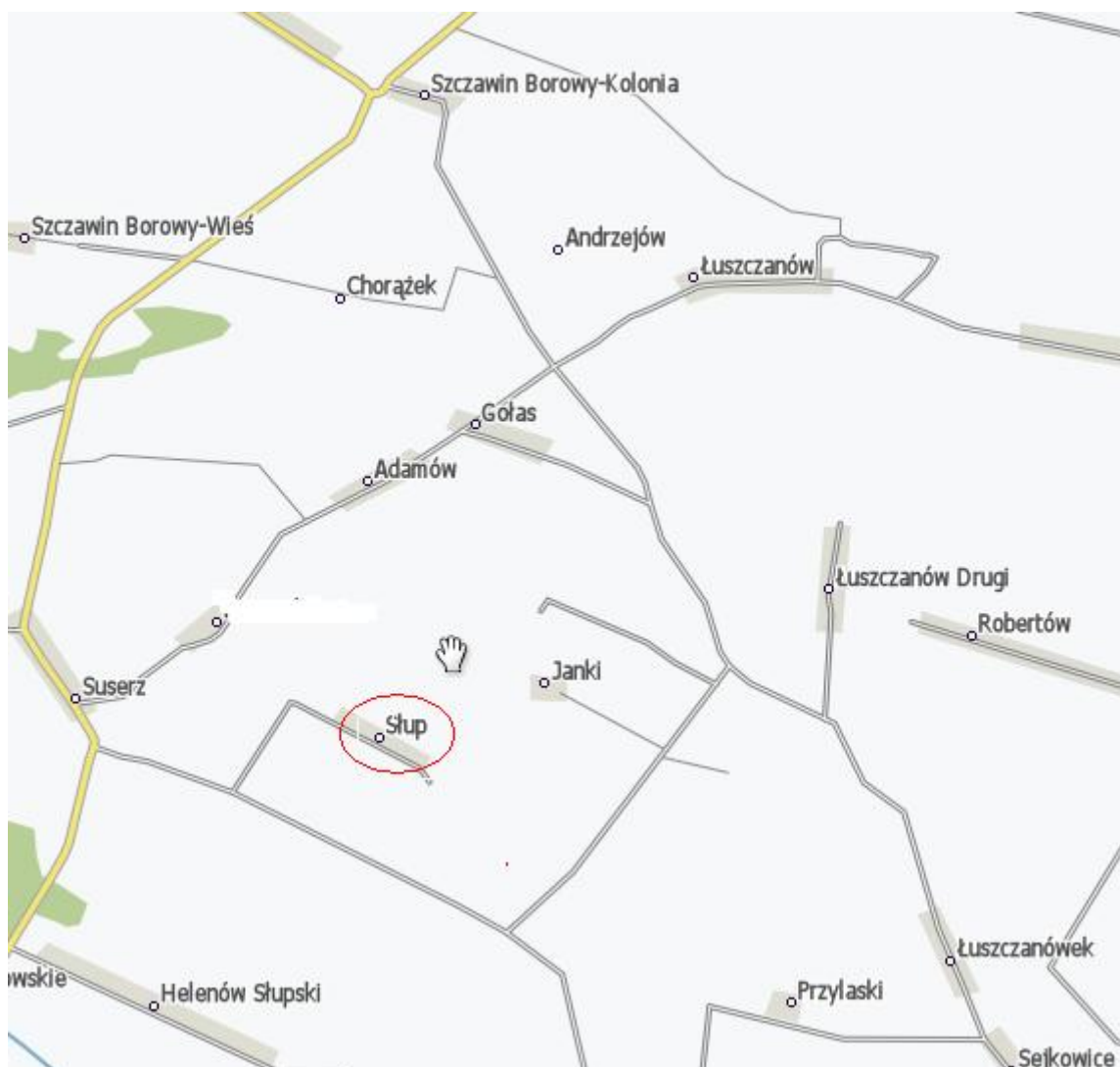
Plan Odnowy Miejscowości Słup został opracowany przy udziale mieszkańców wsi w oparciu o konsultacje społeczne.

I. CHARAKTERYSTYKA MIEJSCOWOŚCI SŁUP

1. Położenie

Miejscowość Słup leży w południowo wschodniej części Gminy Szczawin Kościelny powiecie Gostyńskim, województwo mazowieckie. Sąsiaduje z gminą Pacyna.

Miejscowość Słup leży w południowo wschodniej części Gminy Szczawin Kościelny powiecie Gostyńskim, województwo mazowieckie. Sąsiaduje z gminą Pacyna.



Graniczy z miejscowościami:

- Janki
- Helenów Słupski

- Suserz
- Przyłaski Gm. Pacyna
- Adamów

W latach 1975-1998 miejscowość administracyjnie należała do województwa płockiego.

Miejscowość usytuowana jest przy drodze powiatowej.

2. Ludność

Stan ludności miejscowości Słup na dzień 04.11.2010 r. wyniósł **153** osoby z tego **74** kobiet i **79** mężczyzn.

Strukturę wiekową ludności w Słupie przedstawia tabela:

Urodzenie w latach	Stan ludności	W tym kobiet	W tym mężczyzn
1948-1900	35	20	15
1968-1949	27	12	15
1988- 1969	51	22	29
1998-1989	19	6	13
2010 - 1999	21	14	7

Udział ludności miejscowości Słup w ogólnej liczbie mieszkańców gminy wynosi 2,9 %.

3. Rolnictwo i gospodarka

Słup to miejscowość, w której zdecydowana większość gospodarstw domowych prowadzi gospodarstwa rolne. Przeważają średnie gospodarstwa rolne w granicach 10 ha. Niewielu mieszkańców posiada tylko działki siedliskowe usytuowane pod zabudową. Na terenie miejscowości nie jest zlokalizowany żaden zakład produkcyjny. Większość mieszkańców utrzymuje się z prowadzenia działalności rolniczej. Nieliczni dojeżdżają do pracy do pobliskich miast (Żychlin, Gostynin, Gąbin).

4. Oświata

Szkoła podstawowa w Słupie powstała w latach 50 – tych, wcześniej dzieci chodziły do szkoły do Adamowa. Dopiero w latach 50- tych w Pałacu powstała Szkoła Podstawowa w Słupie.

W 1995 roku szkoła otrzymała imię słynnej rodaczki- Marii Kownackiej. Rada Rodziców, Rada Pedagogiczna, społeczność lokalna oraz sponsorzy ufundowali sztandar szkoły. Na sztandarze na zielonym tle widnieje Plastuś- główny bohater utworu Marii Kownackiej „Plastusiowy pamiętnik”. U góry znajduje się napis „Wasz uśmiech jest moim uśmiechem”. Po drugiej stronie sztandaru znajduje się złoty orzeł i nazwa szkoły.



Szkoła Podstawowa w Słupie choć była niewielką placówką to słynęła z rodzinnej atmosfery, jaka panowała podczas zajęć, przerw i podczas uroczystości szkolnych. Szkoła organizowała Międzszkolny konkurs plastyczny pt. „Bohaterowie utworów Marii Kownackiej”.



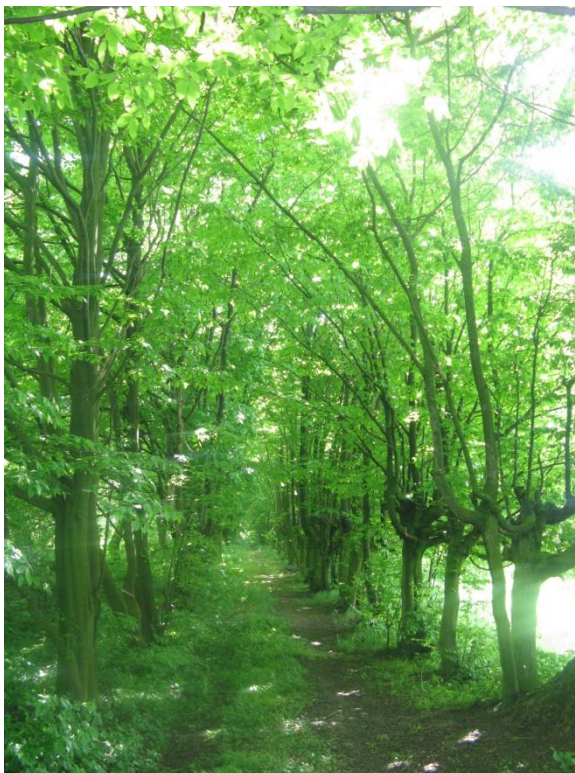
Z powodu wciąż zmniejszającej się liczby uczniów szkoła została początkowo przekształcona w placówkę filialną Szkoły Podstawowej w Szczawinie Kościelnym a w 2007 roku zlikwidowana.

II INWENTARYZACJA ZASOBÓW SŁUŻĄCYCH ODNOWIE MIEJSCOWOŚCI

Inwentaryzacja zasobów obejmuje te zasoby, które znajdują się w miejscowości słup i mogą być wykorzystane na rzecz odnowy i rozwoju miejscowości. Do tych zasobów należą w szczególności zasoby historyczne stanowiące dziedzictwo kulturowe miejscowości, zasoby przyrodnicze oraz mieszkańcy tworzący bezcenny kapitał społeczny.

1. Zasoby przyrodnicze

Do zasobów przyrodniczych miejscowości należy zaliczyć park okalający Dwór. Park krajobrazowy, otaczający dwór, składał się z dwóch, czterobocznych stawów, połączonych groblą, usytuowanych wśród przepięknych drzew. W zaciszu parku znajduje się ponadto pomnik powstańców, zamordowanych przez hitlerowców. Założenie parkowe w stylu krajobrazowym pochodzą z początków XX wieku a ich twórcą i wykonawcą był Antoni Cielichowski. Było to w 1905 roku.



Cały Park jest objęty ochroną konserwatorską. Odnowa zabytkowych alei w parku, odmulenie stawów oraz zagospodarowanie całego parku doprowadzi do tego, iż park może stać się atrakcją turystyczną tej miejscowości.

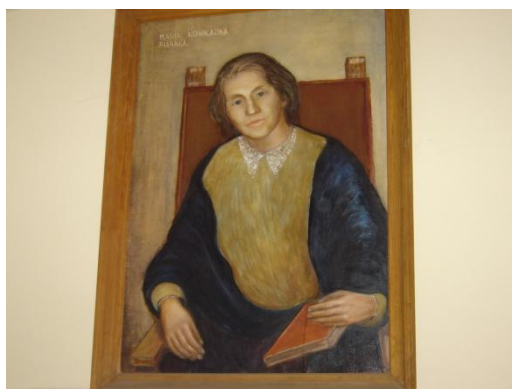
2. Dziedzictwo kulturowe

W Słupie znajduje się Zespół parkowo-dworski, który składa się z reszty parku krajobrazowego i murowanego dworku. Klasycystyczny dwór w Słupie pochodzi z drugiej połowy XIX wieku i należał do rodziny Kownackich, z której pochodziła znana pisarka książek dla dzieci – Maria Kownacka.



Dwór zaprojektowany był przez Hilarego Szpilkowskiego, architekta wielu dworów i dworków oraz obiektów sakralnych na Mazowszu. Dwór jest dwukondygnacyjny, murowany i znajduje się w rejestrze zabytków woj. mazowieckiego

Maria Kownacka jest postacią z której mieszkańcy Słupa są szczególnie dumni. Ta znana pisarka książek dla dzieci, między innymi: *Plastusiowego pamiętnika*, *Kajtkowych przygód*, *Rogosia z Doliny Roztoki*, *Szkoły nad obłokami*, *Głosu przyrody*, *Razem ze słonkiem* itp. oraz wielu utworów scenicznych, baśni i opowiadań, urodziła się 11 września 1894 roku w opisywanym wcześniej dworku w Słupie, na terenie gminy Szczawin Kościelny. Oryginalna metryka chrztu Marii Kownackiej znajduje się w aktach ochrzczonych w Parafii Suserz i została spisana w języku rosyjskim.



Szczególną wrażliwość pisarki na piękno rodzimej przyrody rozbudziła w pisarce jej matka – Ludwika Kownacka z Lesznowskich, która zmarła nagle kiedy Maria miała 8 lat. Pochowana została na cmentarzu w Suserzu w 1903 roku. To bolesne doświadczenie zaważyło

w znacznym stopniu na dalszym życiu pisarki, gdyż przekreśliło szanse na wyższe studia i spowodowało niemal niekończącą się tułaczkę.

W 1912 roku, po skończeniu Gimnazjum w Warszawie, rozpoczęła pracę na stanowisku nauczycielki, prowadząc tajne nauczanie w Dębowej Górze w ówczesnym powiecie kutnowskim. Na przełomie lat 1914/1915 prowadziła kursy dla dorosłych analfabetów, szkołę dla dzieci i przedszkole we wsi Krzywda na Podlasiu. W kolejnych latach 1915-1918 została wysiedlona do Mińska Litewskiego, gdzie między innymi organizowała szopkę okolicznościową, była słuchaczką wykładów profesora Mariana Nassoniusa z Uniwersytetu Wileńskiego z zakresu literatury polskiej oraz pracowała jako księgowa w Zarządzie Miejskim.

Przełomem w jej życiu okazał się rok 1919, kiedy pisarka nawiązała kontakt z Heleną Radwanową – redaktorką „Płomyka”, co sprawiło, iż Maria Kownacka zaczęła pisać artykuły do czasopism dla dzieci wydawanych przez Naszą Księgarnię. W związku z czym przeniosła się do Warszawy, gdzie przeżyła lata 1919-1939. Podjęła pracę w bibliotece Ministerstwa Reform Szkolnych. Pisarka starała się stale rozwijać i dlatego ukończyła między innymi kursy dla nauczycieli rzemiosł oraz kursy bibliotekarskie. Przeprowadzka na Żoliborz w 1928 roku spowodowała nawiązanie korzystnych kontaktów z Warszawską Spółdzielnią Mieszkaniową oraz z Robotniczym Towarzystwem Przyjaciół Dzieci. Życie w Warszawie sprawiło, iż Kownacka zasłynęła także jako współautorka teatru kukielkowego „Baj”, pisząc scenariusze do przedstawień, które się tam odbywały. Jednak największy rozgłos przyniosła jej publikacja książki p.t. Plastusiowy pamiętnik w 1936 roku.

Następnym etapem w życiu Marii Kownackiej był okres okupacji hitlerowskiej, który przetrwała prowadząc tajne nauczanie na wsi. W 1944 roku, jeszcze przed wybuchem powstania warszawskiego, powróciła do Warszawy i zajęła się tam między innymi redagowaniem czasopism okupacyjnych dla dzieci i młodzieży. Natomiast po zakończeniu II wojny światowej Kownacka podjęła pracę na stanowisku bibliotekarki w Ministerstwie Rolnictwa. Przejście na emeryturę w 1950 roku zaowocowało następnymi pracami literackimi. Dorobek i zaangażowanie twórczością pisarki dla dzieci i młodzieży było tak wielkie, iż w 1951 i 1956 roku została uhonorowana nagrodą Prezesa Rady Ministrów, zaś w 1952 roku otrzymała nagrodę miasta Warszawy.

Maria Kownacka zmarła 27 lutego 1982 roku w Warszawie.

Maria Kownacka napisała ona ponad 50 książek, które do tej pory są bardzo chętnie czytane przez dzieci i młodzież, a niektóre z nich znalazły się nawet w kanonie lektur szkolnych. Tematyka tych książek zawsze przybliżyła piękno polskiej przyrody, wartość

zwierząt w życiu człowieka oraz wzajemne relacje międzyludzkie. Większość utworów napisanych przez pisarkę jest nawiązaniem do beztroski dziecięcych zabaw, do własnych wspomnień z dzieciństwa, do ukochanej miejscowości – Słup.

Kiedy zmarła matka, Ludwika Kownacka z Lesznawolskich majątek został sprzedany. Kupił go prawdopodobnie Władysław Szreter. Po jego śmierci aż do II wojny światowej w majątku gospodarował jego syn Jan Szreter. W okresie II wojny światowej majątkiem gospodarował Niemiec. Po wojnie budynek został przekazany na szkołę.

Przywrócenie dworowi dawnej świetności i utworzenie w nim ośrodka kulturalno oświatowego wraz z muzeum Marii Kownackiej będzie miała ogromne znaczenie dla miejscowości Słup.

3. Infrastruktura społeczna

W miejscowości Słup w tej chwili nie funkcjonuje ani szkoła ani żaden inny ośrodek spełniający funkcję kulturalną. Zaangażowanie mieszkańców w działalność społeczną wskazuje na fakt, iż w przypadku powstania ośrodka kulturalnego na wsi mieszkańcy jeszcze bardziej zaangażują w rozwój życia społeczno kulturalnego w Słupie.

III OCENA MOCNYCH I SŁABYCH STRON MIEJSCOWOŚCI SŁUP

Analiza SWOT umożliwia zdefiniowanie mocnych i słabych stron miejscowości oraz czynników stanowiących szanse i zagrożenia. Zebranie tych czynników i określenie wagi ich wpływu na rozwój miejscowości pozwala wyznaczyć strategiczne kierunki rozwoju miejscowości, określić tempo tego rozwoju oraz eliminowanie czynników utrudniających ten rozwój

MOCNE STRONY (S)

- Zwarta zabudowa wsi
- Dobrze rozwinięta sieć

SŁABE STRONY (W)

- Brak ośrodka kultury na wsi
- Brak miejsca spędzania

wodociągowa

- Czyste środowisko naturalne
- Bogate zasoby przyrodniczo – historyczne (Zabytkowy Dwór wraz z parkiem)
- Stosunkowo wysoki poziom bezpieczeństwa mieszkańców
- Rosnąca mobilność młodych ludzi wchodzących w wiek produkcyjny
- Duża aktywność społeczna mieszkańców

wolnego czasu dla dzieci i młodzieży (boiska , świetlica, plac zabaw)

- Brak dobrze zorganizowanych obiektów rekreacyjnych
- Niestabilne warunki ekonomiczne bezpośrednio dotyczące mieszkańców. (niskie dochody rolników, bezrobocie)

SZANSE (O)

- Możliwość korzystania ze środków unijnych
- Odnowienie zabytkowego Parku i remont Dworku i powstanie tam ośrodka kulturalno – oświatowego
- Rozwój infrastruktury służącej dzieciom i młodzieży (boisko wielofunkcyjne, plac zabaw)
- Wykorzystanie walorów przyrodniczych i historycznych dla rozwoju turystyki i agroturystyki
- Rozwój życia kulturalnego na wsi
- Promowanie walorów miejscowości poza gminą.

ZAGROŻENIA (T)

- Ubożenie mieszkańców, wzrost liczby bezrobotnych
- Systematyczny spadek zainteresowania produkcją rolną i prowadzeniem gospodarstw rolnych
- Migracja wykształconej młodzieży do miasta
- Występujące problemy społeczne
- Starzenie się społeczeństwa
- Brak stabilnego prawa, ciągle zmieniające się kryteria pozyskiwania środków finansowych

Z analizy SWOT wynika, że wskazanymi przedsięwzięciami służącymi rozwojowi miejscowości Słup są:

- Odnowienie zabytkowego parku i remont dworku. Powstanie ośrodka kulturalno – oświatowego w zabytkowym dworku wraz z muzeum Marii Kownackiej;
- Powstanie infrastruktury służącej dzieciom i młodzieży, gdzie będą mogły spędzać swój wolny czas
- Wykorzystanie walorów przyrodniczych i historycznych do promocji miejscowości, i rozwoju turystyki
- Wykorzystanie aktywności społecznej mieszkańców do realizacji przedsięwzięć o charakterze kulturalnym, integracyjnym i aktywizujących społeczność lokalną do wspólnych działań na rzecz odnowy miejscowości.

IV ZADANIA INWESTYCYJNE I MODERNIZACYJNE PRZEWIDZIANE DO REALIZACJI W MIEJSCOWOŚCI SŁUP W CIAGU NAJBLIŻSZYCH 7 LAT

1. Remont zabytkowego Dworku wraz z zagospodarowaniem terenu zabytkowego parku

Remont będzie obejmował m.in.:

- Zmianę pokrycia dachowego
- Odtworzenie zabytkowej elewacji
- Remont pierwszej i drugiej kondygnacji Dworku

Zagospodarowanie terenu parku:

- Ogrodzenie terenu
- Odmulenie stawów
- Odmulenie rowów okalających park
- Ławeczki, oświetlenie, aleje

Cel: Rozwój kulturalny miejscowości oraz promocja lokalnego dziedzictwa

Przeznaczenie: W Dworku w Słupie powstanie ośrodek kulturalno- oświatowy wraz z muzeum Marii Kownackiej. Będzie świetlica dla dzieci i młodzieży oraz pomieszczenia do dyspozycji organizacji pozarządowych, klubów seniora, organizacji młodzieżowych. Będzie to miejsce wspomnień i promocji słynnej pisarki Marii Kownackiej, która była związana ze Słupem i mieszkała w tym Dworku.

Realizacja: 2011- 2016

Koszt: 2 500 000 zł

Finansowanie: PROW 2007- 2013, Programy Ministerstwa Kultury i Dziedzictwa Narodowego, Regionalny Program Operacyjny Województwa Mazowieckiego, Budżet JST, Spółdzielnia Mieszkaniowa w Warszawie, inne

2. Budowa placu zabaw dla dzieci

Cel: Zwiększenie dostępności dzieci do miejsca rekreacji, wypoczynku, spędzania wolnego czasu.

Przeznaczenie: dla dzieci jako miejsce spędzania wolnego czasu, miejsce rekreacji i wypoczynku.

Realizacja: 2013

Koszt: 40 000zł

Finansowanie: PROW 2007- 2013, Budżet JST, inne

3. Budowa boiska wielofunkcyjnego

Cel: Rozwój infrastruktury sportowej służącej dzieciom i młodzieży, propagowanie sportu jako zdrowego stylu życia.

Przeznaczenie: dla dzieci i młodzieży jako miejsce aktywnego wypoczynku, organizacji rozgrywek sportowych , zawodów.

Realizacja: 2012-2015

Koszt: 100 000 zł

Finansowanie: PROW 2007- 2013, Ministerstwo Sportu, Budżet JST, inne

4. Modernizacja oświetlenia ulicznego (wymiana starych lamp na nowe)

Cel: Poprawa bezpieczeństwa mieszkańców

Przeznaczenie: dla mieszkańców wsi Słup aby zapewnić im większe bezpieczeństwo na wsi oraz poprawi komfort życia.

Realizacja: 2011

Koszt: 12 000 zł

Finansowanie: Budżet JST

5. Dokończenie budowy dróg asfaltowych (Słup – Przyłaski- 824 m; Słup – Janki – 600 m; Słup – Helenów – 1200 m)

Cel: Poprawa komfortu życia i bezpieczeństwa mieszkańców Słupa

Przeznaczenie: dla mieszkańców wsi Słup aby zapewnić im większe bezpieczeństwo na wsi oraz poprawi komfort życia.

Realizacja: 2010- 2014

Koszt: 600 000 zł

Finansowanie: Budżet JST, inne.

6. Wybudowanie głównej drogi dojazdowej do Dworku raz z chodnikiem

Cel: Poprawa estetyki i zwiększenie atrakcyjności miejscowości.

Przeznaczenie: dla mieszkańców gminy, turystów przyjeżdżających do ośrodka kulturalno oświatowego zlokalizowanego w Dworku, aby zapewnić właściwy dojazd do ośrodka.

Realizacja: 2014-2016

Koszt: 50 000 zł

Finansowanie: Budżet JST, inne.

7. Wybudowanie parkingów w okolicach Dworku

Cel: Zapewnienie bezpieczeństwa mieszkańcom gminy i turystom przybywającym do Dworku.

Przeznaczenie: dla ludzi przybywających do Dworku, dla turystów indywidualnych i zorganizowanych grup

Realizacja: 2014-2016

Koszt: 100 000 zł

Finansowanie: Budżet JST, inne.

V. OPIS I CHARAKTERYSTYKA OBSZARÓW O SZCZEGÓLNYM ZNACZENIU DLA ZAPAKAJANIA POTRZEB MIESZKAŃCÓW, SPRZYJAJACYCH NAWIĄZYWANIU KONTAKTÓW SPOŁECZNYCH, ZE WZGLĘDU NA ICH POŁOŻENIE ORAZ CECHY FUNKCJONALNO- PRZESTRZENNE.

W miejscowości Słup można wyróżnić dwa obszary o szczególnym znaczeniu dla zaspokojenia potrzeb mieszkańców, sprzyjających nawiązywaniu kontaktów społecznych, ze względu na położenie oraz cechy funkcjonalno przestrzenne. Obszary te zostały zaznaczone na mapie poglądowej kolorem czerwonym i pomarańczowym.

Pierwszy i najważniejszy obszar (**zaznaczony kolorem czerwonym**) to teren, na którym zlokalizowany jest dwór wraz z przylegającym parkiem. Miejsce szczególne jeśli chodzi o historię Słupa. Dwór w XIX w należał do rodziny Kownackich, z której pochodziła znana pisarka książek dla dzieci – Maria Kownacka. Mieszkańcy Słupa są dumni z tej postaci i właśnie z nią wiążą szanse na promocję swojej miejscowości.

W założeniach inwestycyjnych jest remont zabytkowego Dworku i przekształcenie go w Ośrodek kulturalno – oświatowy, w której będzie muzeum Marii Kownackiej. Odnowiony będzie również cały park okalający dwór z zabytkowymi alejami.

Z tym obszarem mieszkańcy Słupa wiążą największe nadzieje jeśli chodzi o promocję miejscowości oraz nawiązywanie kontaktów społecznych.

Drugi obszar **zaznaczony na mapie kolorem pomarańczowym** to obszar wzdłuż głównej drogi powiatowej prowadzącej do miejscowości. Obszar ten ze względu na położenie oraz cechy funkcjonalno- przestrzenne. Na tym obszarze znajduje się aleja lipowa, która jest jednym z zabytków przyrodniczych miejscowości. Jest to główny szlak komunikacyjny w miejscowości Słup. W tym obszarze zlokalizowany jest sklep spożywczo- przemysłowy oraz mieszka sołtys.

W tym obszarze zlokalizowane będzie boisko wielofunkcyjne oraz plac zabaw dla dzieci. Również w tym obszarze planowane jest wybudowanie parkingów.



Mapa obrazująca obszary o szczególnym znaczeniu dla zaspokojenia potrzeb mieszkańców Słupa.